

MATEMÁTICA A - 12º Ano

Funções - Assíntotas

Exercícios de exames e testes intermédios

1. Seja h a função, de domínio $\left[-\frac{\pi}{3}, +\infty\right]$, definida por

$$h(x) = \begin{cases} \frac{\operatorname{sen}^2 x}{\operatorname{sen}(x^2)} & \text{se } -\frac{\pi}{3} \leq x < 0 \\ \frac{e^x}{x+1} & \text{se } x \geq 0 \end{cases}$$

Sabendo que a função h é contínua no ponto 0, estude a função h quanto à existência de assíntotas do seu gráfico.

Exame – 2018, Ép. especial

2. Seja f a função, de domínio \mathbb{R} , definida por

$$f(x) = \begin{cases} 3 + \frac{e^x}{1-x} & \text{se } x < 1 \\ \frac{\ln(x^2) + 2}{x} & \text{se } x \geq 1 \end{cases}$$

Estude a função f quanto à existência de assíntotas horizontais do seu gráfico.

Exame – 2018, 2ª Fase

3. Considere a função f , de domínio \mathbb{R}^+ , definida por $f(x) = \frac{\ln x}{x}$

Estude a função f quanto à existência de assíntotas do seu gráfico paralelas aos eixos coordenados, recorrendo a métodos analíticos, sem utilizar a calculadora.

Exame – 2017, 2ª Fase

4. Sejam f e g duas funções de domínio \mathbb{R}^+

Sabe-se que a reta de equação $y = -x$ é assíntota oblíqua do gráfico de f e do gráfico de g

Qual é o valor de $\lim_{x \rightarrow +\infty} \frac{f(x) \times g(x)}{x}$?

- (A) $+\infty$ (B) 1 (C) -1 (D) $-\infty$

Exame – 2017, 1ª Fase



5. Seja f a função, de domínio $]-\frac{3\pi}{2}, +\infty[$, definida por

$$f(x) = \begin{cases} \frac{1}{4}x^2 + \cos x & \text{se } -\frac{3\pi}{2} < x < 0 \\ \ln(e^x + x) & \text{se } x \geq 0 \end{cases}$$

Determine, recorrendo a métodos analíticos, sem utilizar a calculadora, $\lim_{x \rightarrow +\infty} [f(x) - x]$

Interprete o valor obtido em termos de assíntotas do gráfico de f

Exame – 2016, Ép. especial

6. Seja f a função, de domínio $]-\frac{\pi}{2}, +\infty[$, definida por

$$f(x) = \begin{cases} \frac{2 + \sin x}{\cos x} & \text{se } -\frac{\pi}{2} < x \leq 0 \\ x - \ln x & \text{se } x > 0 \end{cases}$$

Estude, recorrendo a métodos analíticos, a função f quanto à existência de assíntota oblíqua do seu gráfico.

Exame – 2016, 2ª Fase

7. Seja f uma função de domínio \mathbb{R}^-

Sabe-se que:

- $\lim_{x \rightarrow -\infty} \frac{f(x) + e^x - x}{x} = 1$
- o gráfico de f tem uma assíntota oblíqua

Qual é o declive dessa assíntota?

(A) -2 (B) -1 (C) 1 (D) 2

Exame – 2016, 1ª Fase

8. Considere a função f , de domínio $] -\infty, -1[\cup]1, +\infty[$ definida por $f(x) = \ln\left(\frac{x-1}{x+1}\right)$

Resolva o item seguinte recorrendo a métodos analíticos, sem utilizar a calculadora.

Estude a função f quanto à existência de assíntotas verticais do seu gráfico.

Exame – 2016, 1ª Fase

9. Seja f a função, de domínio \mathbb{R}_0^+ , definida por $f(x) = x^2 e^{1-x}$

Estude a função f quanto à existência de assíntota horizontal, recorrendo a métodos analíticos, sem utilizar a calculadora.

Exame – 2015, Ép. especial

10. Seja f a função, de domínio \mathbb{R} , definida por

$$f(x) = \begin{cases} 1 + xe^x & \text{se } x \leq 3 \\ \ln(x-3) - \ln x & \text{se } x > 3 \end{cases}$$

Estude a função f quanto à existência de assíntotas horizontais do seu gráfico, recorrendo a métodos analíticos, sem utilizar a calculadora.

Exame – 2015, 2ª Fase



11. Seja f a função, de domínio \mathbb{R} , definida por

$$f(x) = \begin{cases} \frac{e^x - \sqrt{e}}{2x - 1} & \text{se } x < \frac{1}{2} \\ (x + 1) \ln x & \text{se } x \geq \frac{1}{2} \end{cases}$$

Averigue, recorrendo a métodos analíticos, sem utilizar a calculadora, da existência de assíntotas verticais do gráfico da função f

Exame – 2015, 1ª Fase

12. Considere, para um certo número real k , a função f , de domínio $] - \infty, e[$, definida por

$$f(x) = \begin{cases} xe^{x-2} & \text{se } x \leq 2 \\ \frac{\text{sen}(2-x)}{x^2+x-6} + k & \text{se } 2 < x < e \end{cases}$$

Estude, recorrendo a métodos analíticos, sem utilizar a calculadora, a função f quanto à existência de assíntota horizontal do seu gráfico e, caso exista, indique uma equação dessa assíntota.

Exame – 2014, Ép. especial

13. Seja f uma função de domínio \mathbb{R}^+

A reta de equação $y = 2x - 5$ é assíntota do gráfico da função f

Qual é o valor de $\lim_{x \rightarrow +\infty} \frac{6x - 1}{f(x)}$?

(A) 0 (B) 2 (C) 3 (D) $+\infty$

Exame – 2014, Ép. especial

14. Considere a função f , de domínio $] - \infty, 0[$ definida por $f(x) = x - 1 + \frac{\ln(-x)}{x}$

Estude, recorrendo a métodos analíticos, sem utilizar a calculadora, a função f quanto à existência de assíntotas do seu gráfico e, caso existam, indique as suas equações.

Exame – 2014, 2ª Fase

15. Considere a função f , de domínio \mathbb{R} , definida por

$$f(x) = \begin{cases} \frac{e^{x-4} - 3x + 11}{4 - x} & \text{se } x < 4 \\ \ln(2e^x - e^4) & \text{se } x \geq 4 \end{cases}$$

O gráfico da função f tem uma assíntota oblíqua quando x tende para $+\infty$, de equação $y = x + b$, com $b \in \mathbb{R}$

Determine b , recorrendo a métodos analíticos, sem utilizar a calculadora.

Exame – 2014, 1ª Fase



16. Seja f a função, de domínio \mathbb{R} , definida por

$$f(x) = \begin{cases} 2x + 1 + e^{-x} & \text{se } x \leq 0 \\ \frac{3x + \ln x}{x} & \text{se } x > 0 \end{cases}$$

Estude a função f quanto à existência de assíntotas do seu gráfico, recorrendo a métodos analíticos, sem utilizar a calculadora.

Na sua resposta, deve:

- mostrar que existe uma única assíntota vertical e escrever uma equação dessa assíntota;
- mostrar que existe uma assíntota horizontal quando $x \rightarrow +\infty$ e escrever uma equação dessa assíntota;
- mostrar que não existe assíntota não vertical quando $x \rightarrow -\infty$

Teste Intermédio 12º ano – 30.04.2014

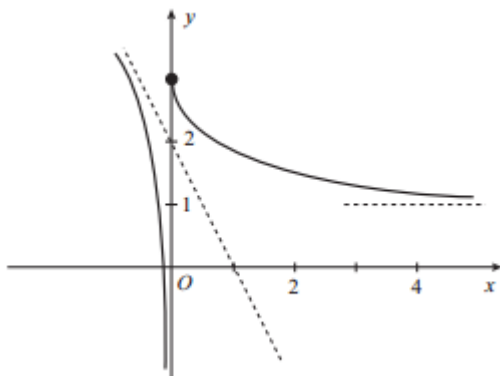
17. Seja f uma função de domínio \mathbb{R}

Sabe-se que:

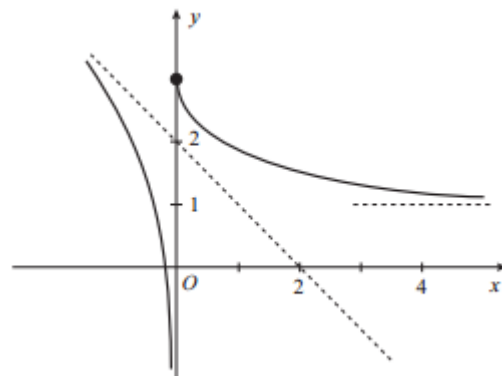
- $\lim_{x \rightarrow +\infty} f(x) = 1$
- $\lim_{x \rightarrow -\infty} [f(x) + 2x] = 2$

Em qual das opções seguintes pode estar representada parte do gráfico da função f ?

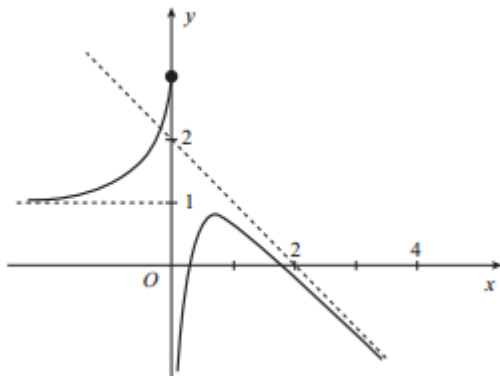
(A)



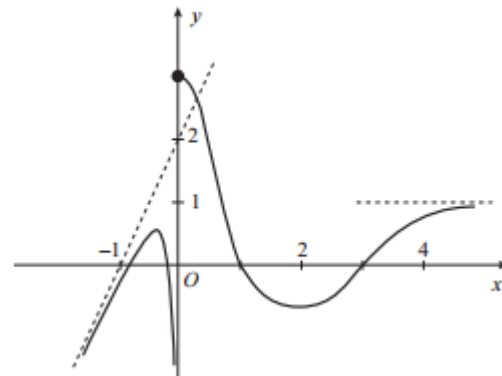
(B)



(C)



(D)



Nota – Em cada uma das opções estão representadas parte do gráfico de uma função e, a tracejado, assíntotas desse gráfico.

Exame – 2013, Ép. especial



18. Considere duas funções g e h , de domínio \mathbb{R}^+

Sabe-se que:

- a reta de equação $y = 2x - 1$ é assíntota do gráfico da função g
- a função h é definida por $h(x) = \frac{1 - [g(x)]^2}{x^2}$

Mostre que o gráfico da função h tem uma assíntota horizontal.

Exame – 2013, Ép. especial

19. Considere a função f , de domínio \mathbb{R} , definida por

$$f(x) = \begin{cases} xe^{3+x} + 2x & \text{se } x \leq 1 \\ \frac{1 - \sqrt{x} + \operatorname{sen}(x-1)}{1-x} & \text{se } x > 1 \end{cases}$$

Mostre recorrendo a métodos analíticos, sem utilizar a calculadora, que o gráfico da função f admite uma assíntota oblíqua quando x tende para $-\infty$

Exame – 2013, 2ª Fase

20. Seja f uma função de domínio \mathbb{R}^+

Sabe-se que $\lim_{x \rightarrow +\infty} \frac{\ln x + f(x)}{3x} = 1$

Qual das equações seguintes pode definir uma assíntota do gráfico da função f ?

- (A) $y = \frac{1}{3}x$ (B) $y = \frac{2}{3}x$ (C) $y = x$ (D) $y = 3x$

Exame – 2013, 1ª Fase

21. Considere a função f , de domínio $\mathbb{R} \setminus 0$, definida por

$$f(x) = \begin{cases} \frac{e^x - 1}{e^{4x} - 1} & \text{se } x < 0 \\ x \ln x & \text{se } x > 0 \end{cases}$$

Estude, a função f quanto à existência de assíntotas verticais do seu gráfico, recorrendo a métodos analíticos, sem utilizar a calculadora.

Exame – 2013, 1ª Fase

22. Seja f a função, de domínio \mathbb{R} , definida por

$$f(x) = \begin{cases} 3x + 1 - xe^x & \text{se } x < 0 \\ x + \cos x & \text{se } x \geq 0 \end{cases}$$

Resolva recorrendo a métodos analíticos, sem utilizar a calculadora:

O gráfico da função f tem uma assíntota oblíqua quando $x \rightarrow -\infty$

Determine a equação reduzida dessa assíntota.

Teste Intermédio 12º ano – 24.05.2013

23. Seja f a função, de domínio \mathbb{R} , definida por $f(x) = \begin{cases} \frac{3x+3}{\sqrt{x^2+9}} & \text{se } x \leq 4 \\ \frac{\ln(3x-11)}{x-4} & \text{se } x > 4 \end{cases}$

O gráfico da restrição da função f ao intervalo $] -\infty, 4]$ tem uma assíntota horizontal.

Determine uma equação dessa assíntota, recorrendo a métodos analíticos, sem utilizar a calculadora.

Teste Intermédio 12º ano – 28.02.2013



24. Sejam f e g funções de domínio $]0, +\infty[$

Sabe-se que:

- a reta de equação $y = 3$ é assíntota horizontal do gráfico de f
- f não tem zeros;
- $g(x) = \frac{e^{-x} - 3}{f(x)}$

Qual das opções seguintes define uma assíntota horizontal do gráfico de g ?

- (A) $y = 3$ (B) $y = e$ (C) $y = 0$ (D) $y = -1$

Exame – 2012, Ép. especial

25. Seja f uma função de domínio \mathbb{R}

Sabe-se que:

- $\lim_{x \rightarrow +\infty} (f(x) - 2x) = 1$
- $\lim_{x \rightarrow -\infty} f(x) = 3$
- $\lim_{x \rightarrow 1^+} f(x) = +\infty$
- $\lim_{x \rightarrow 1^-} f(x) = 2$

Em qual das opções seguintes as duas equações definem assíntotas do gráfico da função f ?

- (A) $x = 1$ e $y = -2x + 1$ (B) $x = 1$ e $y = 2x + 1$
(C) $y = 3$ e $y = -2x + 1$ (D) $y = 2$ e $y = 2x + 1$

Exame – 2012, 2ª Fase

26. Considere a função f , de domínio \mathbb{R} , definida por

$$f(x) = \begin{cases} x \ln(x+1) - x \ln(x) + 3x & \text{se } x > 0 \\ xe^{1-x} & \text{se } x \leq 0 \end{cases}$$

Estude a função f quanto à existência de assíntotas não verticais do seu gráfico, recorrendo a métodos exclusivamente analíticos.

Exame – 2012, 1ª Fase

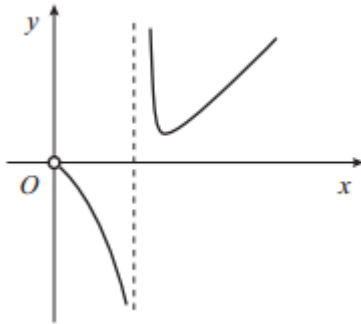


27. Seja f uma função de domínio \mathbb{R}^+ , contínua em todo o seu domínio. Sabe-se que:

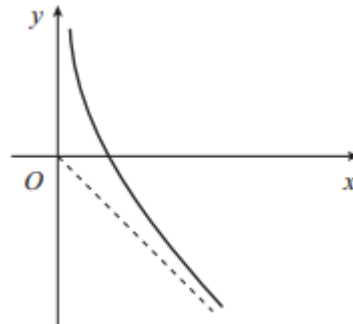
- $\lim_{x \rightarrow 0^+} f(x) = -\infty$
- a bissetriz dos quadrantes ímpares é assíntota do gráfico de f

Em qual das opções seguintes pode estar representado o gráfico da função $\frac{1}{f}$?

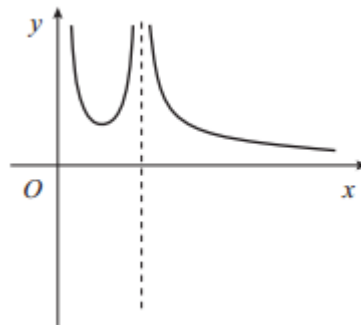
(A)



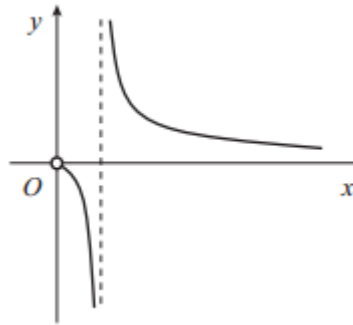
(B)



(C)



(D)



Teste Intermédio 12º ano – 24.05.2012

28. Para cada valor de k , a expressão

$$f(x) = \begin{cases} k + xe^x & \text{se } x \leq 0 \\ \frac{2x + \ln x}{x} & \text{se } x > 0 \end{cases}$$

define uma função, de domínio \mathbb{R} , cujo gráfico tem:

- uma assíntota horizontal, quando $x \rightarrow +\infty$
- uma assíntota horizontal, quando $x \rightarrow -\infty$

Existe um valor de k para o qual as duas assíntotas são coincidentes, ficando assim o gráfico de f com uma única assíntota horizontal.

Determine esse valor de k , **sem recorrer à calculadora**.

Teste Intermédio 12º ano – 13.03.2012

29. Considere a função f , de domínio \mathbb{R} , definida por

$$f(x) = \begin{cases} 3 + \frac{1 - e^{x-1}}{x-1} & \text{se } x < 1 \\ -x + \ln x & \text{se } x \geq 1 \end{cases}$$

Estude a função f quanto à existência de assíntotas horizontais do gráfico de f

Exame – 2011, Prova especial



30. Considere uma função f , de domínio $\mathbb{R} \setminus \{3\}$, contínua em todo o seu domínio. Sabe-se que:

- $\lim_{x \rightarrow +\infty} f(x) = 1$
- $\lim_{x \rightarrow 3^-} f(x) = -2$
- $\lim_{x \rightarrow -\infty} (f(x) + 2x) = 0$

Em qual das opções seguintes as equações definem duas assíntotas do gráfico de f ?

- (A) $x = -2$ e $y = 1$ (B) $x = 3$ e $y = -2x$
 (C) $y = -2x$ e $y = 1$ (D) $y = 2x$ e $y = -1$

Exame – 2011, Ép. especial

31. Considere a função f , de domínio $[0, +\infty[$, definida por

$$f(x) = \begin{cases} \frac{e^{2-x} - 1}{x - 2} & \text{se } 0 \leq x < 2 \\ \frac{x + 1}{\ln(x + 1)} & \text{se } x \geq 2 \end{cases}$$

Estude f quanto à existência de assíntotas verticais no seu gráfico, recorrendo a métodos exclusivamente analíticos.

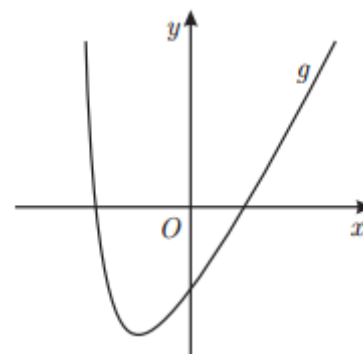
Exame – 2011, 2ª Fase

32. Na figura ao lado, está representada, num referencial o.n. xOy , parte do gráfico da função g , de domínio $] -3, +\infty[$

A reta $y = 2x - 4$ é assíntota do gráfico de g

Qual das afirmações seguintes é verdadeira?

- (A) $\lim_{x \rightarrow +\infty} (g(x) - 2x - 4) = 0$ (B) $\lim_{x \rightarrow +\infty} \frac{x}{g(x)} = 2$
 (C) $\lim_{x \rightarrow +\infty} (g(x) - 2x + 4) = 0$ (D) $\lim_{x \rightarrow +\infty} (g(x) - 2x) = 0$



Exame – 2011, 1ª Fase

33. Seja f a função, de domínio \mathbb{R}^+ , definida por

$$f(x) = \begin{cases} 2 + \frac{\sin(x - 1)}{ex - e} & \text{se } 0 < x < 1 \\ xe^{-x} + 2x & \text{se } x \geq 1 \end{cases}$$

O gráfico da função f tem uma assíntota oblíqua.

Determine, sem recorrer à calculadora, a equação reduzida dessa assíntota.

Teste Intermédio 12º ano – 26.05.2011

34. Considere a função h , de domínio \mathbb{R}^+ , e a reta de equação $y = -4$, assíntota do gráfico de h

Qual é o valor de $\lim_{x \rightarrow +\infty} \frac{\ln\left(\frac{1}{2x}\right)}{h(x)}$?

- (A) $-\infty$ (B) $+\infty$ (C) 4 (D) 0

Exame – 2010, Ép. especial



35. Seja uma função f , de domínio \mathbb{R}^+ , e seja a reta de equação $y = 1$ a única assíntota do gráfico de f . Considere a função g , de domínio \mathbb{R}^+ , definida por $g(x) = f(x) + x$. Prove que o gráfico de g tem uma assíntota oblíqua paralela à bissetriz dos quadrantes ímpares.

Exame – 2010, Ép. especial

36. Considere a função f , de domínio $]0, +\infty[$, definida por

$$f(x) = \begin{cases} \frac{e^x - 3x}{x} & \text{se } 0 < x \leq 2 \\ \frac{1}{5}x - \ln x & \text{se } x > 2 \end{cases}$$

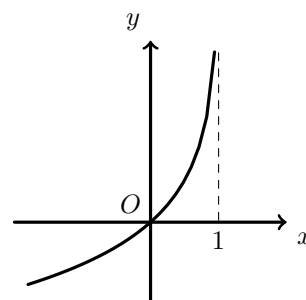
Estude a função f quanto à existência de assíntotas oblíquas, recorrendo a métodos exclusivamente analíticos.

Exame – 2010, 2ª Fase

37. Na figura ao lado, está representada, num referencial o.n. xOy , parte do gráfico de uma função f , contínua, de domínio $] - \infty, 1[$. Tal como a figura sugere, a reta de equação $x = 1$ é assíntota do gráfico de f .

Qual é o valor de $\lim_{x \rightarrow 1^-} \frac{3x}{f(x)}$?

- (A) $-\infty$ (B) 3 (C) 0 (D) $+\infty$



Exame – 2010, 1ª Fase

38. Considere a função f , de domínio $] - \infty, 2\pi]$, definida por

$$f(x) = \begin{cases} ax + b + e^x & \text{se } x \leq 0 \\ \frac{x - \text{sen}(2x)}{x} & \text{se } 0 < x \leq 2\pi \end{cases}$$

Recorrendo a métodos exclusivamente analíticos, prove que a reta de equação $y = ax + b$, com $a \neq 0$, é uma assíntota oblíqua do gráfico de f .

Exame – 2010, 1ª Fase

39. Considere a função f , de domínio \mathbb{R} , definida por $f(x) = 3 + 4x^2e^{-x}$. Mostre, usando exclusivamente métodos analíticos, que o gráfico da função f tem uma única assíntota e escreva uma equação dessa assíntota.

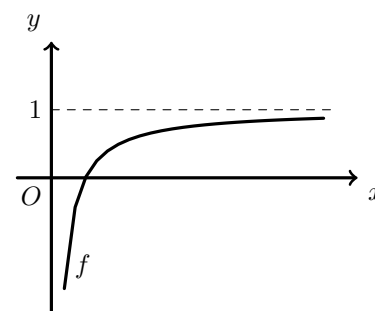
Teste Intermédio 12º ano – 19.05.2010

40. Na figura ao lado, está representada parte do gráfico de uma função f , de domínio \mathbb{R}^+ .

Tal como a figura sugere, a reta de equação $y = 1$ é assíntota do gráfico de f .

Indique o valor de $\lim_{x \rightarrow +\infty} \left[\frac{\ln x}{x} - f(x) \right]$

- (A) -1 (B) 0 (C) 1 (D) $+\infty$



Teste Intermédio 12º ano – 15.03.2010

Teste Intermédio 12º ano – 11.03.2009



41. Seja f a função, de domínio \mathbb{R}^+ , definida por $f(x) = \begin{cases} \frac{x-2}{x-\sqrt{2x}} & \text{se } 0 < x < 2 \\ xe^{-x} + x + 1 & \text{se } x \geq 2 \end{cases}$

O gráfico da função f tem uma assíntota oblíqua.

Determine, usando exclusivamente métodos analíticos, a equação reduzida dessa assíntota.

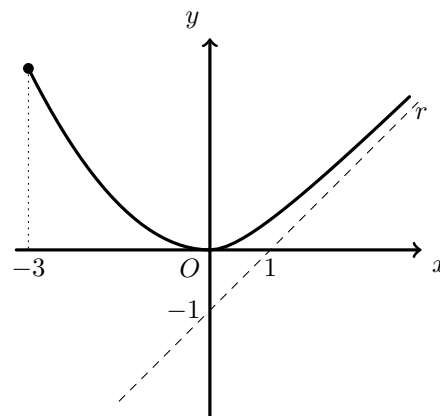
Teste Intermédio 12º ano – 15.03.2010

42. Considere a função g , de domínio \mathbb{R} , definida por $g(x) = \frac{e^x + 3}{e^x}$.

Estude, **recorrendo a métodos exclusivamente analíticos**, a função g , quanto à existência de assíntotas do seu gráfico e, caso existam, escreva as suas equações.

Exame – 2009, Ép. especial

43. Na figura ao lado, estão representadas parte do gráfico de uma função f , de domínio $[-3, +\infty[$, e parte da reta r , que é a única assíntota do gráfico de f .



Qual é o valor de $\lim_{x \rightarrow +\infty} \frac{f(x)}{x}$?

- (A) -1 (B) 0 (C) 1 (D) 2

Exame – 2009, 2ª Fase

44. Considere a função h , de domínio \mathbb{R} , definida por $h(x) = \begin{cases} \sqrt{x^2 + 4} - x & \text{se } x > 0 \\ 2 & \text{se } x = 0 \\ \frac{e^{2x} - 1}{x} & \text{se } x < 0 \end{cases}$

Recorrendo a métodos exclusivamente analíticos, estude a função h quanto à existência de assíntotas do seu gráfico paralelas aos eixos coordenados e, caso existam, escreva as suas equações.

Exame – 2009, 2ª Fase

45. Sejam f e g duas funções, ambas de domínio \mathbb{R}^+ .
Sabe-se que:

- $\lim_{x \rightarrow +\infty} (f(x) - 2x) = 0$;
- a função g é definida por $g(x) = f(x) + x^2$.

Prove que o gráfico de g não tem assíntotas oblíquas.

Exame – 2009, 1ª Fase

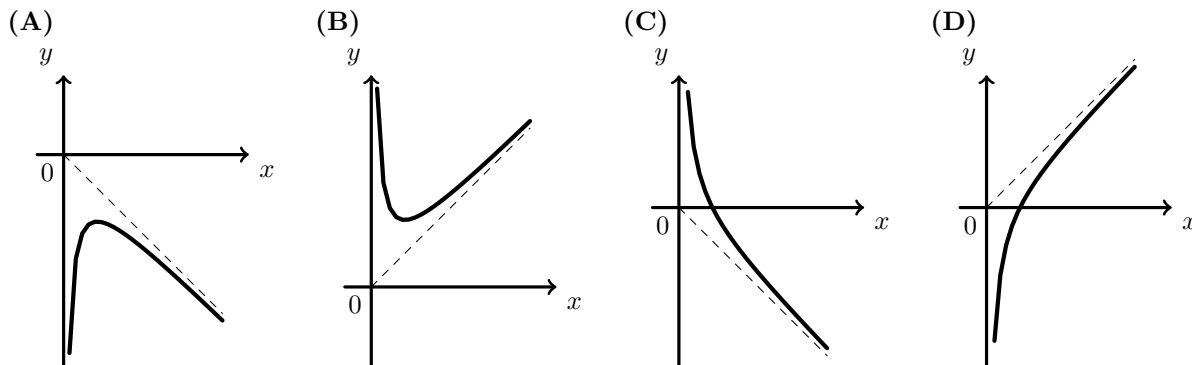


46. De uma função g , de domínio \mathbb{R}^+ , sabe-se que:

$$\lim_{x \rightarrow 0^+} g(x) = -\infty \text{ e } \lim_{x \rightarrow +\infty} [g(x) - x] = 0$$

Em cada uma das alternativas apresentadas abaixo, está representado, em referencial o.n. xOy , o gráfico de uma função e, a tracejado, uma assíntota desse gráfico.

Em qual das alternativas pode estar representado o gráfico de g ?



Teste Intermédio 12º ano – 11.03.2009

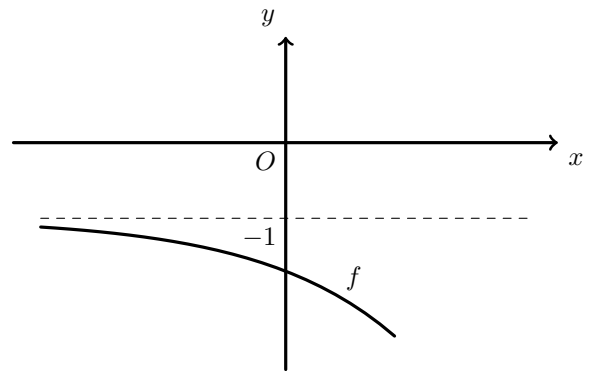
47. Seja f a função de domínio \mathbb{R} definida por $f(x) = \begin{cases} \frac{3x^2 - 3}{x^2 - 2x + 1} & \text{se } x < 1 \\ \ln(x) - e^{1-x} & \text{se } x \geq 1 \end{cases}$

Sem recorrer à calculadora, estude a função f quanto à existência de assíntotas do seu gráfico, **paralelas aos eixos coordenados**.

Indique uma equação para cada assíntota encontrada.

Teste Intermédio 12º ano – 11.03.2009

48. Na figura ao lado está representada parte do gráfico de uma função f , de domínio \mathbb{R} , sendo $y = -1$ a única assíntota do seu gráfico.

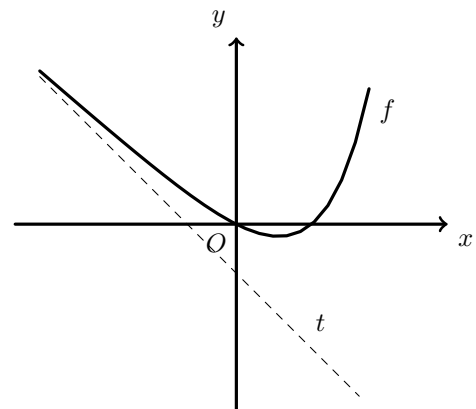


Qual é o valor do $\lim_{x \rightarrow -\infty} \frac{3}{f(x)}$?

- (A) $-\infty$ (B) -3
 (C) -1 (D) 3

Exame – 2008, 2ª Fase

49. Na figura ao lado, está representada parte do gráfico de uma função f de domínio $]-\infty, 2[$. A reta t , de equação $y = -x - 1$, é assíntota do gráfico de f quando x tende para $-\infty$.



Qual é o valor do $\lim_{x \rightarrow -\infty} (f(x) + x + 1)$?

- (A) -1 (B) 0
 (C) 1 (D) $+\infty$

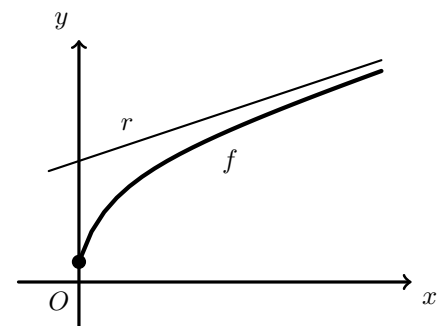
Exame – 2008, 1ª Fase

50. Na figura ao lado está representada parte do gráfico de uma função f de domínio $[0, +\infty[$. A reta r , de equação $y = \frac{1}{3}x + 2$ é assíntota do gráfico de f . Seja h a função definida em $[0, +\infty[$ por

$$h(x) = \frac{x}{f(x)}$$

O gráfico de h tem uma assíntota horizontal. Qual das equações seguintes define essa assíntota?

- (A) $y = \frac{1}{3}$ (B) $y = \frac{1}{2}$ (C) $y = 2$ (D) $y = 3$



Teste Intermédio 12º ano – 29.04.2008



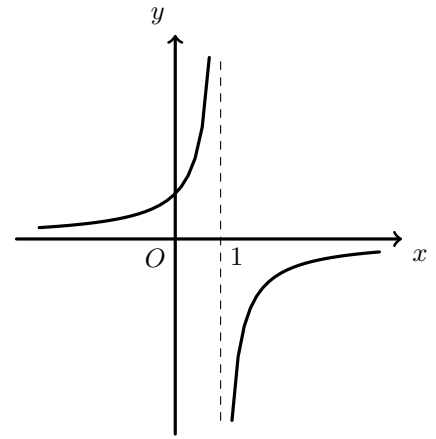
51. Na figura ao lado, está representada parte do gráfico de uma função g , real de variável real.

Tal como a figura sugere, a reta de equação $x = 1$ é assíntota do gráfico da função g

Seja $h : \mathbb{R} \rightarrow \mathbb{R}$ a função definida por $h(x) = x - 1$

O valor do $\lim_{x \rightarrow 1} \frac{h(x)}{g(x)}$ é:

- (A) $-\infty$ (B) $+\infty$ (C) 0 (D) 1



Exame – 2007, 2ª fase

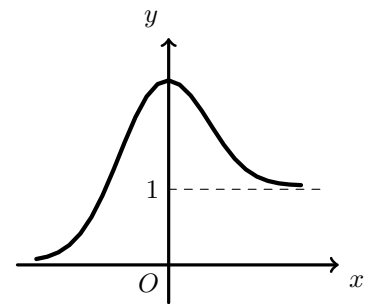
52. Na figura ao lado está parte da representação gráfica de uma função f , de domínio \mathbb{R}

Tal como a figura sugere, o eixo Ox e a reta de equação $y = 1$ são assíntotas do gráfico de f .

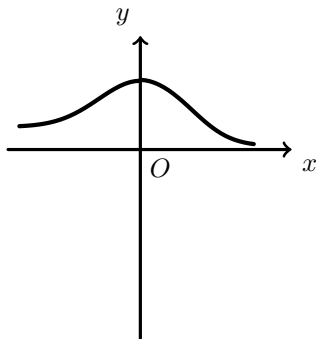
Seja g a função, de domínio \mathbb{R} , definida por $g(x) = \ln[f(x)]$

Numa das opções seguintes está parte da representação gráfica da função g .

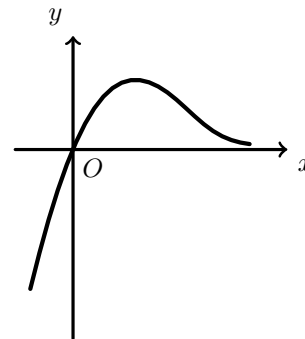
Em qual delas?



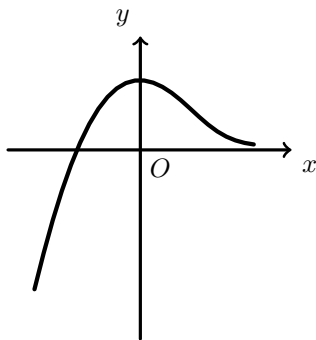
(A)



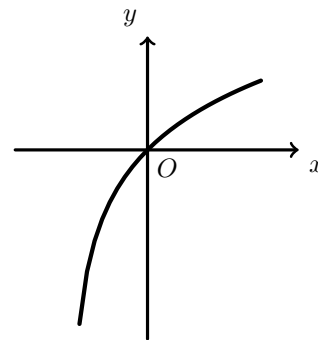
(B)



(C)



(D)



Exame – 2007, 1ª Fase



53. Seja g uma função de domínio \mathbb{R}^+
 Sabe-se que a reta de equação $y = 2x + 3$ é assíntota do gráfico de g
 Indique o valor de

$$\lim_{x \rightarrow +\infty} \left[\frac{g(x)}{x} \times (g(x) - 2x) \right]$$

- (A) 0 (B) 5 (C) 6 (D) $+\infty$

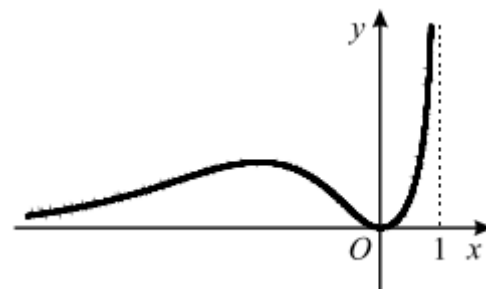
Teste Intermédio 12º ano – 15.03.2007

54. Na figura ao lado está representada, em referencial xOy , parte do gráfico de uma função f , de domínio $] - \infty, 1[$, contínua em todo o seu domínio.

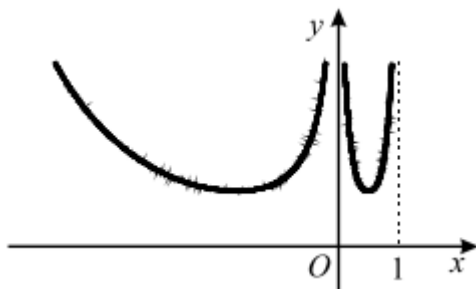
Tal como a figura sugere, tem-se:

- o gráfico de f contém a origem do referencial;
- as retas de equações $y = 0$ e $x = 1$ são assíntotas do gráfico de f .

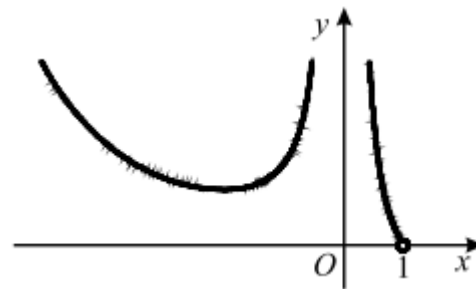
Em qual das opções seguintes poderá estar representada, em referencial xOy , parte do gráfico de $\frac{1}{f}$?



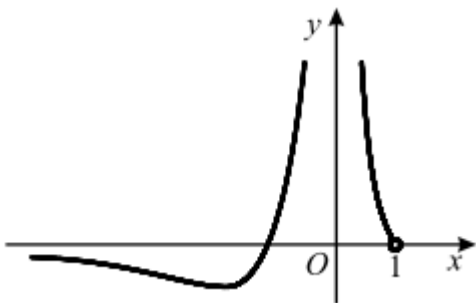
(A)



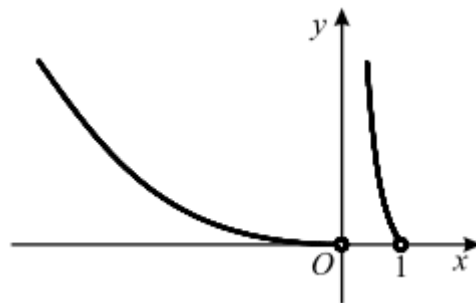
(B)



(C)



(D)



Teste Intermédio 12º ano – 15.03.2007

55. Seja a função f , de domínio \mathbb{R}^+ , definida por $f(x) = \begin{cases} \frac{x}{\ln x} & \text{se } 0 < x < 1 \\ xe^{2-x} & \text{se } x \geq 1 \end{cases}$

Sem recorrer à calculadora, estude a função f quanto à existência de assíntotas do seu gráfico.

Exame – 2006, Ép. especial

56. Seja f a função, de domínio $]1, +\infty[$, definida por $f(x) = x + x \ln(x - 1)$.

Sem recorrer à calculadora, estude a função quanto à existência de assíntotas do seu gráfico.

Exame – 2006, 2ª fase



57. De uma certa função f , de domínio \mathbb{R} , sabe-se que:

- f é contínua;
- a reta de equação $y = x$ é assíntota do gráfico de f , quer quando $x \rightarrow +\infty$, quer quando $x \rightarrow -\infty$.

Mostre que o gráfico da função g , definida, em \mathbb{R} , por $g(x) = xf(x)$, não tem qualquer assíntota.

Exame – 2006, 1ª fase

58. Considere a função f , de domínio $]0, +\infty[$, definida por $f(x) = \frac{1 - \ln x}{x}$ (\ln designa logaritmo de base e).

Sem recorrer à calculadora, estude a função f quanto à existência de assíntotas do seu gráfico, paralelas aos eixos coordenados.

Teste Intermédio 12º ano – 17.03.2006

59. De uma função g , de domínio $]0, +\infty[$, sabe-se que:

- não tem zeros;
- a reta de equação $y = x + 2$ é assíntota do seu gráfico.

Seja h a função, de domínio $]0, +\infty[$, definida por $h(x) = \frac{x^2}{f(x)}$

Prove que a reta de equação $y = x - 2$ é assíntota do gráfico de h .

Teste Intermédio 12º ano – 17.03.2006

60. Considere a função f , de domínio $\mathbb{R} \setminus \{3\}$, definida por $f(x) = \frac{x-2}{x-3}$

Em cada uma das opções seguintes estão escritas duas equações.

Em qual das opções as duas equações definem as assíntotas do gráfico de f ?

(A) $x = 2$ e $y = 1$ (B) $x = 2$ e $y = 2$

(C) $x = 3$ e $y = 1$ (D) $x = 3$ e $y = 2$

Exame – 2005, Ép. especial (cód. 435)

61. Considere uma função f , de domínio $\mathbb{R} \setminus \{5\}$, contínua em todo o seu domínio.

Sabe-se que:

- $\lim_{x \rightarrow 5^-} f(x) = 3$
- $\lim_{x \rightarrow +\infty} f(x) = 2$
- $\lim_{x \rightarrow -\infty} [f(x) - x] = 0$

Em cada uma das opções seguintes, estão escritas duas equações, representando cada uma delas uma reta.

Em qual das opções as duas retas assim definidas são as assíntotas do gráfico da função f ?

(A) $y = x$ e $y = 2$ (B) $y = 2$ e $x = 5$

(C) $y = x$ e $x = 5$ (D) $y = -3$ e $x = 2$

Exame – 2005, 1ª fase (cód. 435)

62. Seja g uma função de domínio \mathbb{R}^+ .

Sabe-se que:

- $\lim_{x \rightarrow +\infty} \frac{g(x) + x}{x} = 4$
- o gráfico de g tem uma assíntota oblíqua.

Qual das condições seguintes pode ser uma equação dessa assíntota?

(A) $y = x + 3$ (B) $y = 3x$ (C) $y = x + 4$ (D) $y = 4x$

Exame – 2004, Ép. especial (cód. 435)



63. Considere a função f , de domínio $\mathbb{R} \setminus \{0\}$, definida por $f(x) = \frac{e^x - 1}{x}$

Sem recorrer à calculadora, estude a função f quanto à existência de assíntotas do seu gráfico, paralelas aos eixos coordenados.

Exame – 2004, 2ª Fase (cód. 435)

64. Seja g uma função de domínio \mathbb{R} , não identicamente nula, contínua em todo o seu domínio.

Seja $h = \frac{1}{g}$

Relativamente ao gráfico de h , sabe-se que:

- é simétrico relativamente ao eixo Oy
- tem uma única assíntota vertical
- tem uma assíntota horizontal

Qual das afirmações seguintes é verdadeira?

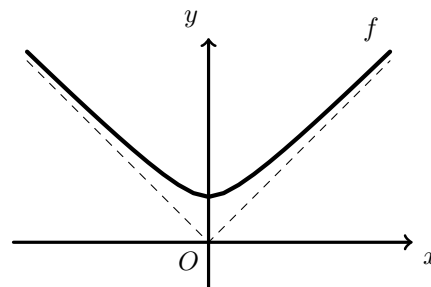
- (A) $g(0) = 0$ (B) $\lim_{x \rightarrow +\infty} g(x) = 0$
 (C) g é uma função ímpar (D) g é estritamente crescente

Exame – 2003, Prova para militares (cód. 435)

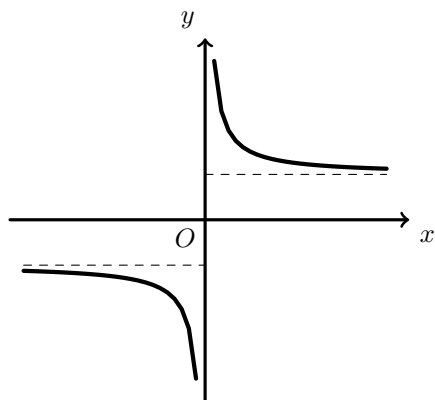
65. Na figura ao lado está representada parte do gráfico de uma função f de domínio \mathbb{R} , contínua em todo o seu domínio.

A bissetriz dos quadrantes pares e a bissetriz dos quadrantes ímpares são assíntotas do gráfico de f .

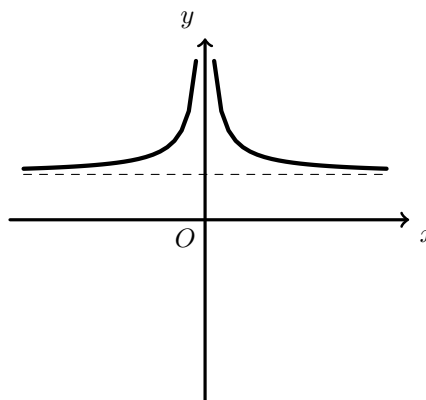
Indique em qual das figuras seguintes pode estar representada parte do gráfico da função g definida por $g(x) = \frac{f(x)}{x}$



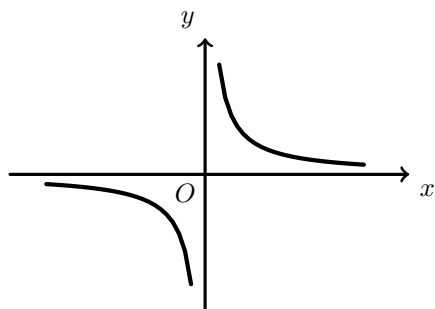
(A)



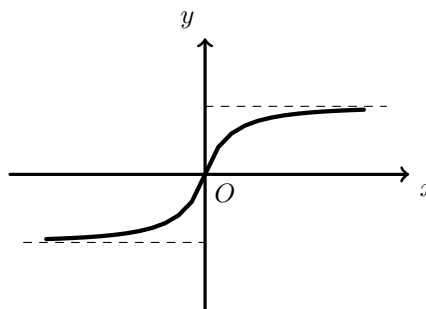
(B)



(C)



(D)



Exame – 2003, 1ª fase - 2ª chamada (cód. 435)

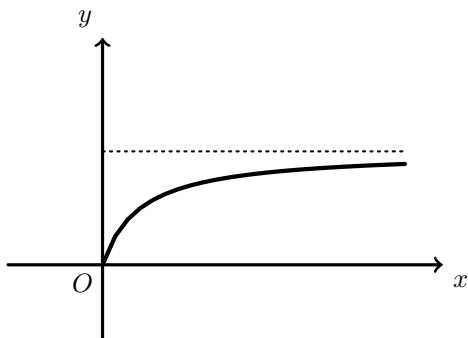


66. Considere uma função g de domínio $[0, +\infty[$, contínua em todo o seu domínio. Sabe-se que:

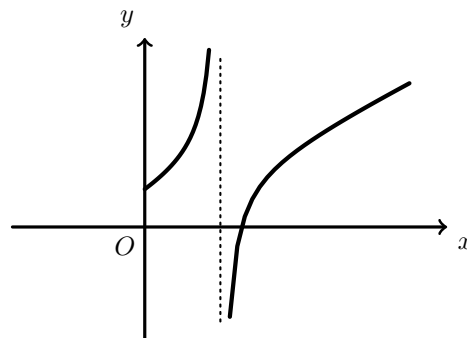
- O gráfico de g tem uma única assíntota
- $\lim_{x \rightarrow +\infty} \frac{g(x)}{x} = \frac{1}{2}$

Em qual das alternativas seguintes podem estar representadas, em referencial o. n. xOy , parte do gráfico da função g e, a tracejado, a sua assíntota?

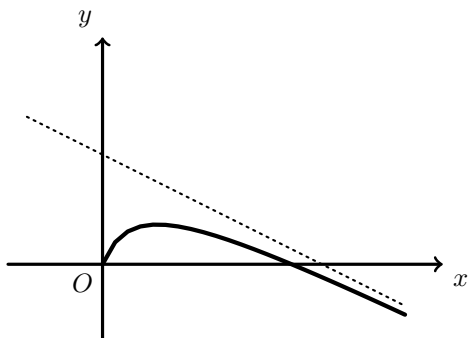
(A)



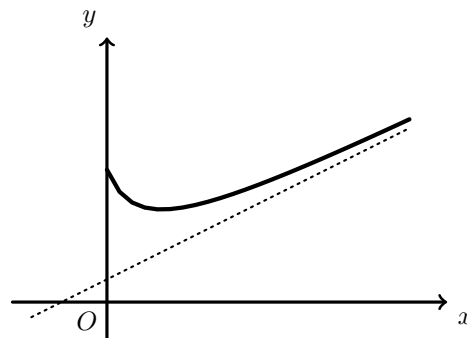
(B)



(C)



(D)



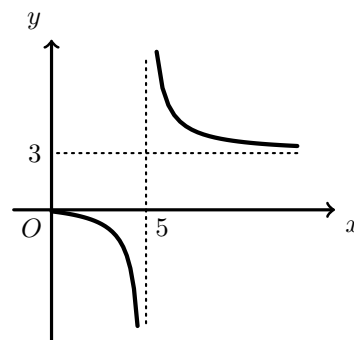
Exame – 2003, 1ª fase - 1ª chamada (cód. 435)

67. Na figura ao lado está representada parte do gráfico de uma função h , de domínio $[0,5[\cup]5, +\infty[$

As retas de equações $x = 5$ e $y = 3$ são as únicas assíntotas do gráfico de h .

Indique o valor de $\lim_{x \rightarrow +\infty} \frac{h(x)}{3 + e^{-x}}$

- (A) 0 (B) 1 (C) 5 (D) $+\infty$



Exame – 2003, 1ª fase - 1ª chamada (cód. 435)

68. De uma função f , de domínio $[0, +\infty[$, sabe-se que as retas de equações $y = 1$ e $x = 2$ são assíntotas do seu gráfico.

Qual das afirmações seguintes é verdadeira?

- (A) A função f é contínua em todo o seu domínio. (B) A função $|f|$ tem máximo absoluto
- (C) O gráfico de f não tem assíntota oblíqua. (D) O gráfico de $-f$ não tem assíntota vertical

Exame – 2002, Prova para militares (cód. 435)



69. Considere a função f de domínio \mathbb{R} , definida por $f(x) = \frac{1}{3} + 2e^{1-x}$.
Utilizando métodos exclusivamente analíticos, estude a função f quanto à existência de assíntotas do seu gráfico paralelas aos eixos coordenados.

Exame – 2002, 2ª Fase (cód. 435)

70. De uma função h , de domínio \mathbb{R}^- , sabe-se que a reta de equação $y = 2$ é assíntota do seu gráfico.

Qual é o valor de $\lim_{x \rightarrow -\infty} \frac{h(x)}{e^x}$?

- (A) $+\infty$ (B) $-\infty$ (C) 0 (D) 2

Exame – 2002, 1ª fase - 2ª chamada (cód. 435)

71. O gráfico da função f , de domínio \mathbb{R} , definida por $f(x) = 0,1 + 0,2e^{0,3x}$ tem uma única assíntota.
Qual das condições seguintes é uma equação dessa assíntota?

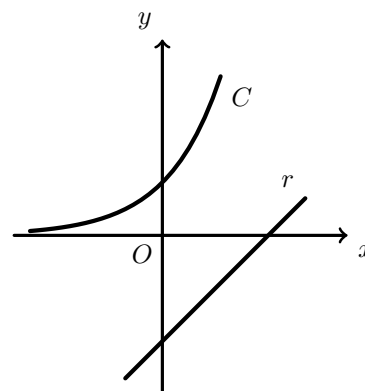
- (A) $y = 0$ (B) $y = 0,1$ (C) $y = 0,2$ (D) $y = 0,3$

Exame – 2002, 1ª fase - 1ª chamada (cód. 435)

72. Na figura ao lado estão representadas, em referencial o. n. xOy

- uma curva C , gráfico da função f , de domínio \mathbb{R} , definida por $f(x) = e^x$
- uma reta r , gráfico da função g , de domínio \mathbb{R} , definida por $g(x) = x - 2$

Estude a função $f + g$ quanto à existência de assíntotas do seu gráfico, utilizando métodos exclusivamente analíticos.



Exame – 2001, Ép. especial (cód. 435)

73. De uma função g , de domínio \mathbb{R}^+ , sabe-se que a bissetriz dos quadrantes ímpares é uma assíntota do seu gráfico.

Seja h a função, de domínio \mathbb{R}^+ , definida por $h(x) = \frac{g(x)}{x^2}$

Prove que o eixo Ox é uma assíntota do gráfico de h .

Exame – 2001, 1ª fase - 2ª chamada (cód. 435)

74. Considere a função f , de domínio \mathbb{R}^+ , definida por $f(x) = 3x - 2 \ln x$ (\ln designa o logaritmo de base e).
Estude f quanto à existência de assíntotas do seu gráfico, utilizando métodos exclusivamente analíticos.

Exame – 2001, 1ª fase - 1ª chamada (cód. 435)

75. Malmequeres de Baixo é uma povoação com **cinco mil** habitantes.

Num certo, dia ocorreu um acidente em Malmequeres de Baixo, que foi testemunhado por algumas pessoas. Admita que, t horas depois do acidente o número (expresso em **milhares**) de habitantes de Malmequeres de Baixo que sabiam do ocorrido eram, aproximadamente,

$$f(t) = \frac{5}{1 + 124e^{-0,3t}}, \quad t \geq 0$$

Recorrendo exclusivamente a processos analíticos, estude a função f quanto à existência de assíntotas do seu gráfico. Interprete a conclusão a que chegou, no contexto do problema.

Exame – 2001, Prova modelo (cód. 435)



76. Sejam f e g duas funções de domínio \mathbb{R} .

Sabe-se que:

- o gráfico de g é uma reta, que designamos por s
- $\lim_{x \rightarrow +\infty} (f(x) - g(x)) = 0$

Qual das afirmações seguinte é **necessariamente verdadeira**?

- (A) A reta s é tangente ao gráfico de f (B) A reta s é secante ao gráfico de f
(C) A reta s não interseca o gráfico de f (D) A reta s é um assíntota do gráfico de f

Exame – 2000, 2ª Fase (cód. 435)

77. Considere a função f , de domínio $\mathbb{R} \setminus \{1\}$, definida por $f(x) = \frac{e^x}{x-1}$

Estude a função f quanto à existência de assíntotas verticais e horizontais do seu gráfico, recorrendo exclusivamente a processos analíticos.

Exame – 2000, 1ª fase - 2ª chamada (cód. 435)

78. Considere uma função f de domínio \mathbb{R}^+ . Admita que f é positiva e que o eixo Ox é assíntota do gráfico de f . Mostre que o gráfico da função $\frac{1}{f}$ não tem assíntota horizontal.

Exame – 2000, 1ª fase - 1ª chamada (cód. 435)

79. De uma função f , contínua em \mathbb{R} , sabe-se que:

- f é estritamente crescente
- $f(0) = 1$
- O eixo Ox e a bissetriz dos quadrantes ímpares são assíntotas do gráfico de f

Qual é o contradomínio de f ?

- (A) $[-1, +\infty[$ (B) $] - \infty, 1]$ (C) $]0, +\infty[$ (D) $] - \infty, 0[$

Exame – 2000, Prova modelo (cód. 435)

80. De uma certa função g sabe-se que

$$\lim_{x \rightarrow 3^-} g(x) = +\infty \quad g(3) = 1 \quad \lim_{x \rightarrow 3^+} g(x) = 2$$

Qual das afirmações seguintes é verdadeira ?

- (A) O contradomínio da função g é o intervalo $[2, +\infty[$
(B) A reta de equação $x = 3$ é assíntota do gráfico da função g
(C) 3 não pertence ao domínio da função g
(D) Existe $\lim_{x \rightarrow 3} g(x)$

Exame – 2000, Prova para militares (cód. 135)

