

Função quadrática (9.º ano)

Propostas de resolução

Exercícios de Provas Nacionais e Testes Intermédios

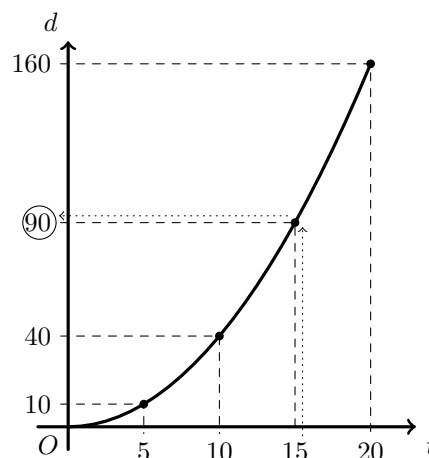


1.

- 1.1. Da observação do gráfico podemos verificar que a imagem do objeto 15 é 90, ou seja:

$$d(15) = 90$$

Pelo que 15 segundos depois de iniciar o voo a distância, em metros, do drone à plataforma era 90.



- 1.2. Como a expressão da função é dada por uma expressão do tipo $d(t) = at^2$, e sabemos que $d(10) = 40$, substituindo os valores de t e de d , podemos calcular o valor de a :

$$d(t) = at^2 \underset{t=10 \text{ e } d=40}{\Leftrightarrow} 40 = a \times 10^2 \Leftrightarrow 40 = a \times 100 \Leftrightarrow \frac{40}{100} = a \Leftrightarrow \frac{4}{10} = a \Leftrightarrow \frac{2}{5} = a$$

Resposta: **Opção C**

Prova Final 3.º Ciclo - 2019, 2.ª chamada

2. Como o ponto B é o ponto do gráfico de f que tem abcissa 10, podemos determinar a ordenada:

$$y_B = \overline{AB} = f(10) = 3 \times 10^2 = 3 \times 100 = 300$$

Assim, considerando a base do triângulo $[OAB]$, o lado $[OA]$ e a altura o lado $[AB]$, podemos calcular a área do triângulo:

$$A_{[OAB]} = \frac{\overline{OA} \times \overline{AB}}{2} = \frac{10 \times 300}{2} = \frac{3000}{2} = 1500$$

Desta forma, a área da região não sombreada (A_{ns}) do triângulo pode ser calculada como a diferença da área total ($A_{[OAB]}$) e da área da região sombreada (A_s):

$$A_{ns} = A_{[OAB]} - A_s = 1500 - 1000 = 500$$

Prova Final 3.º Ciclo - 2017, Época especial

3. A abscissa do ponto B é 2, a abscissa do ponto A é 4 e, como o triângulo $[OAB]$ é isósceles, ($\overline{OB} = \overline{AB}$) então a altura relativamente ao lado $[OA]$ pertence à bissetriz deste lado. Como o ponto B é o ponto do gráfico de f que tem abscissa 2, podemos calcular a sua ordenada (y_B), recorrendo à expressão algébrica da função f :

$$y_B = f(2) = 4(2)^2 = 4 \times 4 = 16$$

Assim, temos que a área do triângulo $[OAB]$ é:

$$A_{[OAB]} = \frac{\overline{OA} \times f(2)}{2} = \frac{x_A \times y_B}{2} = \frac{4 \times 16}{2} = \frac{64}{2} = 32$$

Prova Final 3.º Ciclo - 2017, 2.ª chamada

4. Como o ponto B é o ponto do gráfico de f que tem abscissa 2, podemos calcular a sua ordenada (y_B), recorrendo à expressão algébrica da função f :

$$y_B = f(2) = 2(2)^2 = 2 \times 4 = 8$$

Identificando o segmento $[OA]$ como a base maior do trapézio, o segmento $[CB]$ como a base menor e o segmento $[OC]$ como a altura, temos que a área do trapézio $[OABC]$ é:

$$A_{[OABC]} = \frac{\overline{OA} + \overline{CB}}{2} \times \overline{OC} = \frac{x_A + x_B}{2} \times y_B = \frac{4 + 2}{2} \times 8 = \frac{6}{2} \times 8 = 3 \times 8 = 24$$

Prova Final 3.º Ciclo - 2017, 1.ª fase

5. Calculado o valor de $f(\sqrt{3})$ vem:

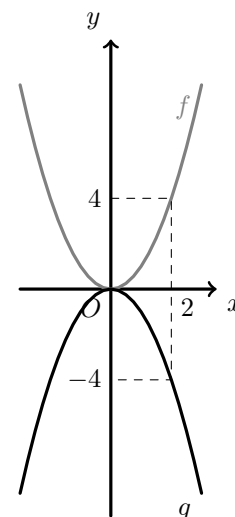
$$f(\sqrt{3}) = (\sqrt{3})^2 = 3$$

Considerando o gráfico da função g como o simétrico do gráfico da função f relativamente ao eixo Ox , podemos observar que para o mesmo objeto, as imagens por f e por g são simétricas (ver figura ao lado), ou seja

$$g(2) = -f(2) = -(2^2) = -4$$

Pelo que

$$f(\sqrt{3}) + g(2) = 3 + (-4) = -1$$



Prova Final 3.º Ciclo - 2015, 2.ª fase

6. Como $f(2) = 4$, o ponto de coordenadas $(2,4)$ pertence ao gráfico da função f .

Como $g(2) = 2^2 = 4$, o ponto de coordenadas $(2,4)$ também pertence ao gráfico da função g .

Assim, temos que o ponto A pertence ao gráfico da função f (a reta) e também ao gráfico da função g (a parábola).

Resposta: **Opção A**

Prova Final 3.º Ciclo - 2015, 1.ª fase



7. Podemos determinar a ordenada do ponto P , calculando a imagem de 2 pela função f :

$$f(2) = -2(2)^2 = -2 \times 4 = -8$$

Assim o ponto P tem de coordenadas $P(2, -8)$

Como o gráfico da função g é uma reta que passa na origem do referencial, a expressão algébrica da função g é da forma $g(x) = kx, k \in \mathbb{R}$

Como o ponto P também pertence ao gráfico de g , substituindo as coordenadas de P na expressão anterior, podemos determinar o valor de k :

$$-8 = k(2) \Leftrightarrow \frac{-8}{2} = k \Leftrightarrow -4 = k$$

Assim, temos que a função g é definida algebricamente por $g(x) = -4x$

Resposta: **Opção B**

Prova Final 3.º Ciclo - 2014, 2.ª chamada

8.

8.1. Dois pontos com a mesma ordenada pertencem à mesma reta horizontal.

Assim, dois pontos com a mesma ordenada, são (por exemplo) os pontos A e B

8.2. A altura do trapézio (\overline{AD}) pode ser calculada como a diferença das ordenadas dos pontos B e C

Assim, calculando a ordenada do ponto B , recorrendo à função g , temos:

$$y_B = g(2) = 2(2)^2 = 2 \times 4 = 8$$

Da mesma forma, podemos obter a ordenada do ponto C , com recurso à função f :

$$y_C = f(4) = \frac{1}{2} \times 4 = \frac{4}{2} = 2$$

Assim temos que $\overline{AD} = y_B - y_C = 8 - 2 = 6$, $\overline{DC} = 4$ e $\overline{AB} = 2$

Calculado a área do trapézio $[ABCD]$, vem:

$$A_{[ABCD]} = \frac{B + b}{2} \times h = \frac{\overline{DC} + \overline{AB}}{2} \times \overline{AD} = \frac{4 + 2}{2} \times 6 = \frac{6}{2} \times 6 = 3 \times 6 = 18$$

Prova Final 3.º Ciclo - 2014, 1.ª chamada

9. Como o ponto $B(2,6)$ pertence ao gráfico da função, temos que

$$f(2) = 6 \Leftrightarrow a \times (2)^2 = 6 \Leftrightarrow a \times 4 = 6$$

Assim, temos que

$$f(-2) = a(-2)^2 = a \times 4 = 6$$

Resposta: **Opção B**

Teste intermédio 9.º ano - 21.03.2014



10.

- 10.1. Como a abscissa do ponto A é 1 ($x_A = 1$), podemos calcular a ordenada do ponto E , y_E , com recurso à função f :

$$y_E = f(x_A) = f(1) = 1$$

E assim, como o ponto A tem de ordenada zero (porque pertence ao eixo das abcissas), vem que

$$\overline{AE} = y_E - y_A = 1 - 0 = 1$$

Analogamente, recorrendo à função g , podemos determinar a ordenada do ponto D , y_D :

$$y_D = g(x_A) = g(1) = 3(1)^2 = 3 \times 1 = 3$$

Como os pontos C e D têm a mesma ordenada, temos que $y_C = y_D = 3$, e assim, como o ponto B tem de ordenada zero (porque pertence ao eixo das abcissas), vem que

$$\overline{BC} = y_C - y_B = 3 - 0 = 3$$

Finalmente, como o ponto C está sobre a reta $y = x$, então a sua abscissa e a sua ordenada são iguais $x_C = y_C = 3$, e o ponto tem a mesma abscissa que o ponto B , ou seja, $x_B = x_C = 3$. Logo, temos que

$$\overline{AB} = x_B - x_A = 3 - 1 = 2$$

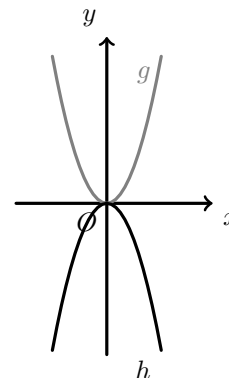
Assim, calculando a medida área do trapézio, A_T , considerando $[BC]$ como a base maior, $[AE]$ como a base menor e $[AB]$ como a altura, vem

$$A_T = \frac{\overline{BC} + \overline{AE}}{2} \times \overline{AB} = \frac{3 + 1}{2} \times 2 = \frac{4}{2} \times 2 = 4$$

- 10.2. Considerando o gráfico da função h como o simétrico do gráfico da função g relativamente ao eixo das abcissas, podemos observar que as duas parábolas têm a mesma abertura (ver figura ao lado), ou seja o coeficiente de x^2 deve ter o mesmo valor absoluto nas duas funções, pelo que:

$$h(x) = -3x^2$$

Resposta: **Opção D**



Prova Final 3.º Ciclo - 2013, 1.ª chamada

11. Como o triângulo $[OAB]$ é retângulo em B , a sua área é igual a 32 e $\overline{BA} = 2$, podemos calcular \overline{BO} :

$$A_{[OAB]} = \frac{\overline{BA} \times \overline{BO}}{2} \Leftrightarrow 32 = \frac{\overline{BO} \times 2}{2} \Leftrightarrow 32 = \overline{BO}$$

Como as ordenadas dos pontos A e B são iguais, temos que as coordenadas do ponto A são $A(2,32)$.

Como o ponto A pertence ao gráfico de f e a função f é definida por $f(x) = ax^2$, substituindo as coordenadas do ponto A na expressão da função f , podemos determinar o valor de a :

$$32 = a \times (2)^2 \Leftrightarrow 32 = a \times 4 \Leftrightarrow \frac{32}{4} = a \Leftrightarrow 8 = a$$

Teste intermédio 9.º ano - 12.04.2013

